

CD EXPERT

Edição especial

mania

↙ **Multiplique** ↗
seu PC ↘ ↙

Ano 01 - Nº 22





Com a nossa turma.

seu filho se diverte muito mais

Revista + Kids CD + Produto completo + Caderno de atividades

COLEÇÃO

A revista da criança esperta
Revista cdexpert kids

QUALIDADE
CD EXPERT

EDITORIAL

Se você achava que era impossível instalar dois ou mais sistemas operacionais em seu computador, a CD Expert Mania torna isso possível e muito mais fácil para nosso leitor. Além destes maravilhosos softwares inclusos em nosso CD brinde, preparamos um tutorial exclusivo e detalhado, desde a instalação até a utilização dos programas Partition Magic e Bootmagic, para que nosso leitor não tenha dúvidas sobre particionamento e gerenciamento dos sistemas operacionais residentes em seu computador.

Um grande abraço
Equipe CD Expert Mania
editor@cdexpert.com.br

Suporte Técnico	Horário de atendimento:
Tel.: (0xx11) 6942-2280 Tel.: (0xx11) 6942-2285 e-mail: suporte@cdexpert.com.br	De segunda a sexta-feira das 8:30 h às 12:00 h e das 13:30 h às 17:30 h

ÍNDICE

Instalando o PartitionMagic & BootMagic

07



10

Utilizando o PartitionMagic

BootMagic - Configurando mais de um sistema operacional

14



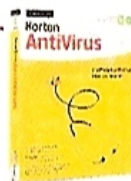
EXPEDIENTE: Revista CD Expert Mania (ISSN 1519-3772) é uma publicação da CD Expert- Editora e Distribuidora Ltda. Telefone: (0xx11) 6942-2222 - Rua Antonio Camardo, 364 Tatuapé - São Paulo - SP - CEP 03309-060 • O CD-ROM brinde é parte integrante desta edição • **Bureau:** Vision Print • **Impressão:** IL Rung / Laborgraf • **Distribuição:** Fernando Chinaglia Distribuidora S/A • **Diretores:** Reinaldo Cruz Garcia, Andrea Carla Miranda e Carlos Sérgio Cursi • **Jornalista Responsável:** Priscila Lanaro, MTB 30.110 • **Arte:** Guilherme Pereira Pinto (Concepção e Design) • **Equipe:** Adriano Mercedes Cantero Filho, Alessandro Treguer, Robson Zandona, Inara Costa Porto e Paula Aparecida dos Santos.

As armas mais poderosas para a sua defesa.



No **ShopSymantec** você pode comprar e receber direto no seu computador, via download, a proteção dos produtos Symantec. É só acessar **Compras Symantec** em nosso site:

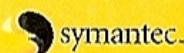
www.symantec.com.br



COMPRAR
AGORA

R\$63,49

Poder de fogo
contra inimigos
virtuais.



PartitionMagic & BootMagic - Tutorial Completo

A maneira mais fácil de ter mais de um sistema operacional

Pode-se afirmar, com um certo grau de certeza, que uma das maiores dificuldades encontradas pelos usuários de computador é o gerenciamento de discos. Partição Primária, Partição Secundária, Formatação, MBR e outros termos relacionados, nem sempre estão no dicionário das pessoas que trabalham com computador e, normalmente, são atribuídas ao linguajar cibernético dos chamados Nerds e Hackers.

Apesar do teor técnico envolvido nesta questão, configurar um disco-rígido é uma tarefa que não pode ser totalmente, desconhecida do usuário comum, pois além da economia com manutenção, o usuário pode se sentir mais livre para escolher o sistema operacional que melhor atende às suas necessidades.

O problema é que todo o processo de instalação e configuração de discos envolve certos conhecimentos que somente alguns anos de informática podem dar a um usuário e, além disso, as ferramentas básicas necessárias para se realizar tal tarefa são, em sua maioria, um tanto quanto difíceis de se usar e, normalmente, são feitas para rodar em modo console (somente texto), o que dificulta ainda mais a interação do usuário com o programa, uma vez que este tipo de ambiente não oferece os mesmos mecanismos e facilidades de uso, que os programas desenvolvidos para ambiente gráfico oferecem.

Foi pensando em todos estes problemas, que a PowerQuest desenvolveu o melhor conjunto de ferramentas para manutenção e

configuração de discos: o PartitionMagic e o BootMagic.

Dispondo de interfaces gráficas bastante amigáveis e intuitivas, o PartitionMagic e o BootMagic formam uma dupla perfeita. Com o primeiro, o usuário configura todos os sistemas de arquivos que deseja utilizar na máquina e, com o segundo, gerencia o boot da máquina alternando entre os sistemas operacionais já instalados. Uma verdadeira maravilha para quem precisa estar antenado às novidades do mundo da informática e ter a sua disposição mais de um Sistema Operacional sem que, para isso, seja obrigado a ter gastos adicionais na aquisição de outras máquinas.

No tutorial a seguir, você encontrará informações que o conduzirão desde a instalação destas ferramentas até a configuração de diversos sistemas de arquivos em um mesmo disco rígido.

... É necessário conhecer alguns termos técnicos comumente utilizados:

MBR – Master Boot Record (Registro Mestre de Inicialização) – é a área do disco-rígido responsável por armazenar as informações de boot. É nesta área que o computador busca as informações necessárias para carregar o sistema operacional do computador.

Partição Primária – São as partições consideradas “inicializáveis” (onde podem ser instalados os sistemas operacionais). Cada disco rígido pode ter no máximo, quatro partições deste tipo.

Partição Lógica (também conhecida como Secundária) – São as partições adicionais não inicializáveis de um disco rígido. Estas partições devem estar, necessariamente, em partições estendidas do disco. Apesar de não serem

diretamente inicializáveis, existem alguns sistemas operacionais que podem ser instalados nestas partições. Exemplo: Linux, OS/2 e Windows NT.

Partição Estendida – Usada quando se deseja dividir o disco em mais de 4 partições. Uma partição estendida só pode existir se o disco ainda não possuir 4 partições primárias configuradas. Por exemplo, um HD pode conter 4 partições primárias ou 3 primárias e uma estendida.

Sistema de Arquivos (File System) – Estrutura necessária para o armazenamento e o gerenciamento de dados (registro de inicialização do Sistema Operacional, arquivos e diretórios). É função do sistema de arquivos: o controle do espaço alocado e livre, a manutenção dos nomes de diretórios e arquivos e o controle da localização física de cada arquivo armazenado no disco. São exemplos de sistemas de arquivos:

FAT – File Allocation Table (Tabela de Alocação de Arquivos) – Esse é o sistema de arquivos utilizado pelos antigos sistemas operacionais desktop da Microsoft (DOS e Windows 3.x). Como uma alternativa, criou-se o chamado FAT32, que é uma versão melhorada da FAT e que é atualmente utilizada nos sistemas operacionais Windows 95, 98 e ME.

NTFS / HPFS (New Technology File System / High Performance File System) – São os sistemas de arquivos utilizados pelos sistemas operacionais Windows NT/2000 e IBM OS/2.

EXT2 e Linux Swap - Os sistemas de arquivos Linux Ext2 e Linux Swap foram desenvolvidos para o sistema operacional Linux (uma versão grátis do UNIX). O sistema de arquivos Linux Ext2 suporta um disco ou partição com tamanho máximo de 4 terabytes.

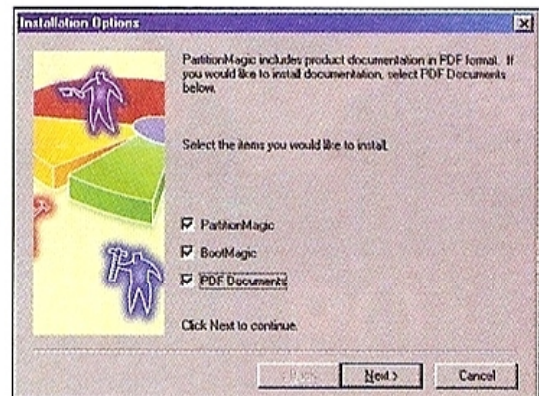
Copyright (c) PowerQuest Corporation. 1994-1999. Todos os direitos reservados.

Instalando o PartitionMagic & BootMagic

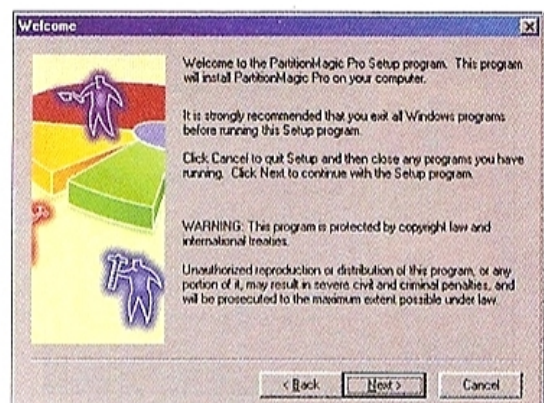
1. Após inserir o CD no drive será exibida, automaticamente, a seguinte tela:



2. Clique em Instalar e, na tela a seguir, selecione todos os itens para uma instalação completa, incluindo os manuais para posterior consulta.

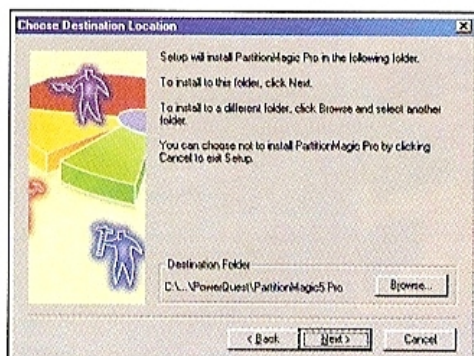


3. Siga atentamente as instruções preliminares, para evitar erros durante a instalação.





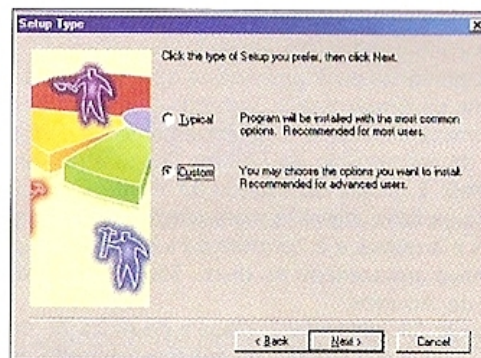
4. Selecione o diretório de destino. Aqui, é importante, no caso de você ter selecionado a instalação completa, não especificar um diretório com nome extenso, uma vez que ficará um pouco complicado acessar, posteriormente, os utilitários de modo DOS que vem junto com o programa.



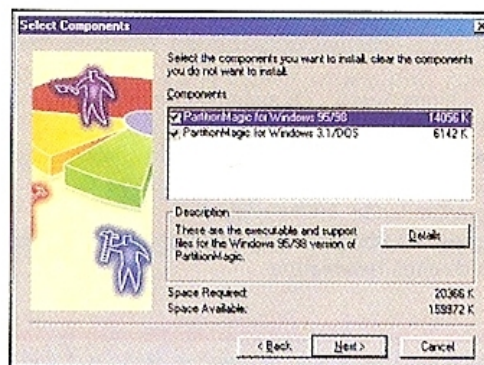
5. Nomeie o grupo de programas onde o PartitionMagic ficará ou simplesmente aceite a opção que será automaticamente mostrada.



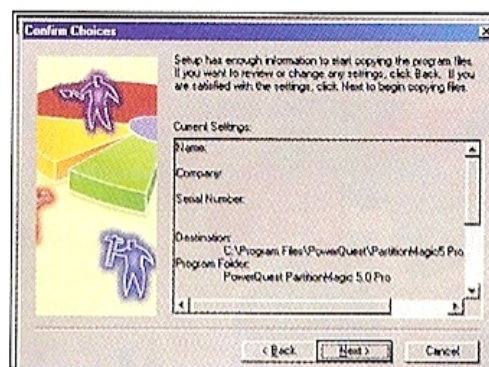
6. No modo de instalação selecione "instalação personalizada", para que você possa instalar o PartitionMagic e todas as suas ferramentas.



7. Se você desejar, clique em "detalhes" para ver as opções relativas à cada item de instalação.



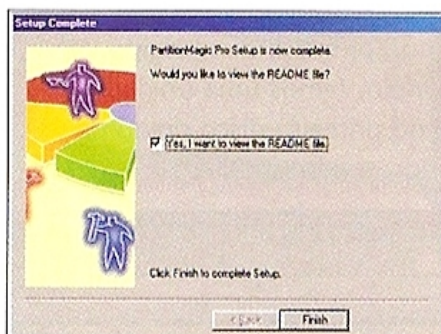
8. Nesta tela, o programa de instalação apenas lhe informará sobre as condições previamente selecionadas. Basta clicar em "Next" para prosseguir com a instalação.



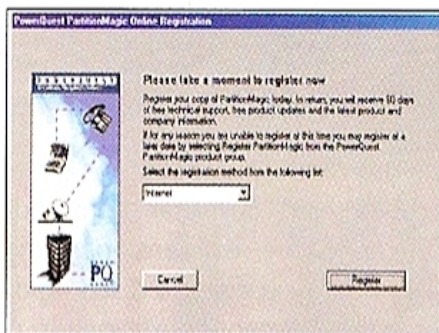
9. O progresso e instalação é bastante rápido e não oferece maiores dificuldades.



10. Esta parte da instalação é muito importante: criar discos de inicialização. Este conjunto de discos criados pelo programa de instalação do PartitionMagic, servem para que você possa recuperar o sistema de algum dano causado durante alguma operação utilizando o programa. Por exemplo, uma falta de energia elétrica durante o redimensionamento de uma partição, etc.

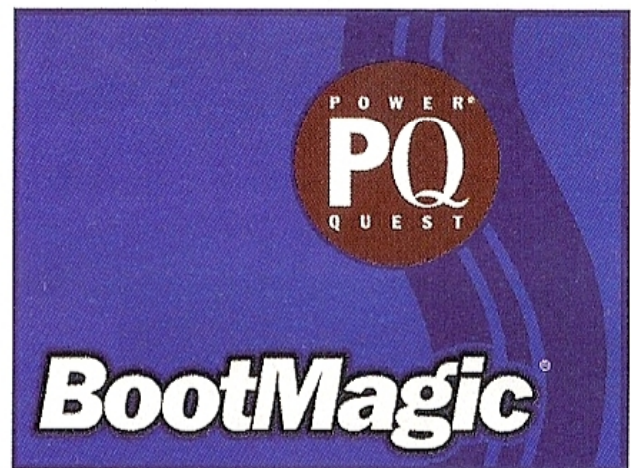


11. Para maiores esclarecimentos leia, também, o arquivo readme que está disponível nesta tela.

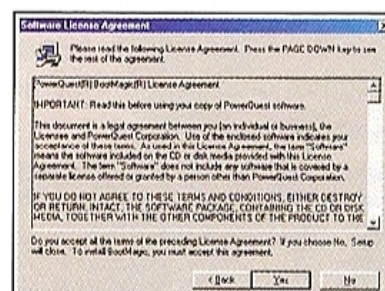


12. Caso queira receber updates, suporte técnico de 60 dias e informações dos últimos

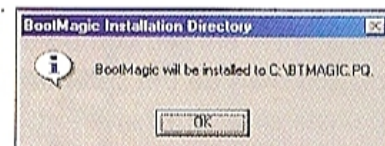
produtos da Power Quest, utilize esta opção para se registrar, certifique-se de estar conectado com a Internet para dar continuidade a este procedimento. Lembramos que para todas estas opções é necessário um bom conhecimento em inglês, pois todas as informações estarão em inglês. Prestaremos



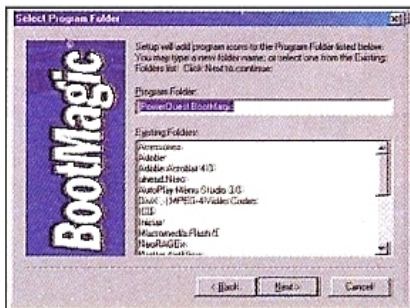
14. Leia o contrato de licença e clique em "yes".



15. O BootMagic só pode ser instalado em um diretório: o "C:\BTMAGIC.PQ". Atenção: Não mova os arquivos do BootMagic para outro diretório, isso impossibilitará a utilização da máquina.



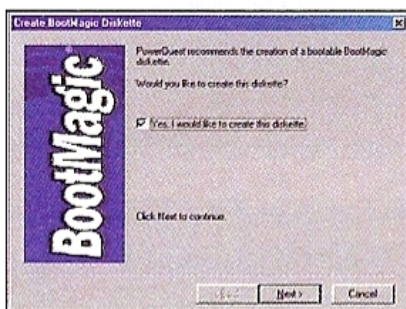
16. Selecione o grupo de programas para o BootMagic ou, simplesmente, aceite o grupo que aparecerá automaticamente.



17. Assim, como no PartitionMagic, a instalação do BootMagic é rápida e não oferece maiores empecilhos.



18. Quando solicitado, insira novos disquetes para criar o conjunto de discos de emergência do BootMagic. Desta forma, você terá dois conjuntos de discos de emergência: o do BootMagic e do PartitionMagic.



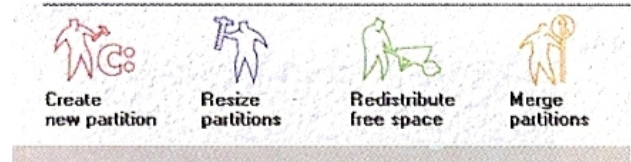
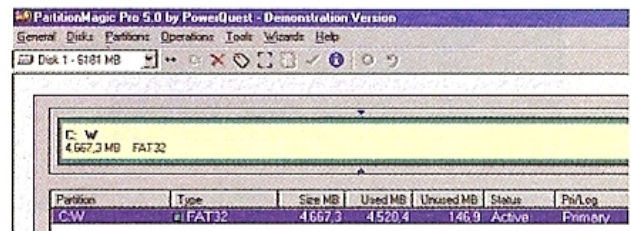
19. Após instalado, o BootMagic será automaticamente carregado e exibirá as partições já existentes em seu computador e, caso ele já possua mais de um sistema operacional, basta clicar em "save/exit" para que

o gerenciador de boot entre em funcionamento.



Utilizando o PartitionMagic

Após a instalação, vá até o grupo de programas do PartitionMagic, clicando no menu "Iniciar/Programas/PowerQuest PartitionMagic 5.0 Pro/PartitionMagic 5.0". O programa apresentará, automaticamente, as partições existentes no primeiro disco rígido. No caso, deste exemplo, temos uma unidade "C" montada no primeiro disco rígido do computador, sendo exibida.



Uma das tarefas mais comuns entre os usuários que desejam desfrutar de mais de um sistema operacional, é redimensionar uma partição. No nosso exemplo, o disco rígido tem 2043MB e está totalmente particionado para utilização do Windows 98. Digamos que, agora, desejamos instalar uma distribuição Linux nesta mesma máquina. O que fazer? Algumas



**QUERO MAIS EMOÇÃO.
QUERO MAIS
CDEXPERT.**

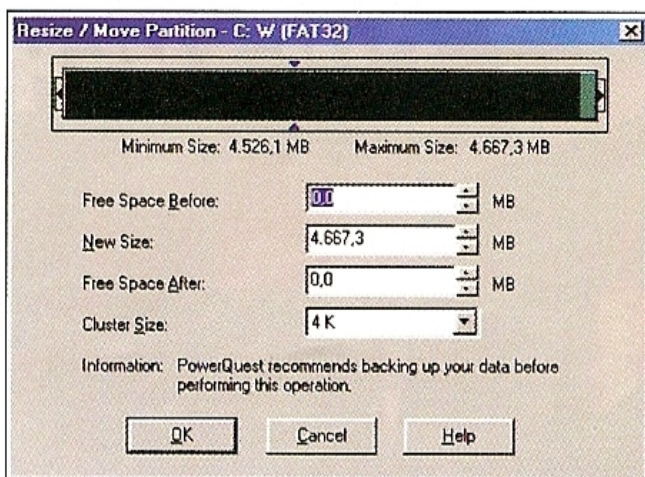


**CD EXPERT
GAMES**

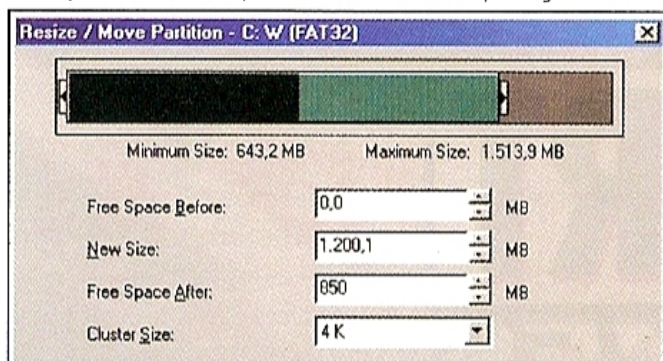
distribuições já vem com particionador próprio e, até mesmo, redimensionam a partição automaticamente. No entanto, para usuários menos experientes, utilizar as ferramentas que vem junto com esses sistemas operacionais é um tanto quanto complicado.

Com o Partition Magic, tudo fica muito mais simples. Veja, você mesmo, como é fácil separar o espaço necessário para a sua distribuição Linux, tendo um controle visual do que está sendo feito:

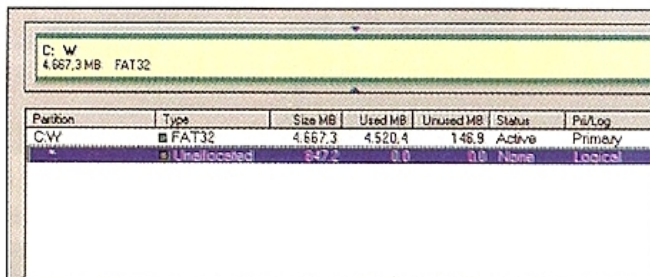
1. Secione o disco rígido que você deseja redimensionar e vá até o menu "Operations/Move".



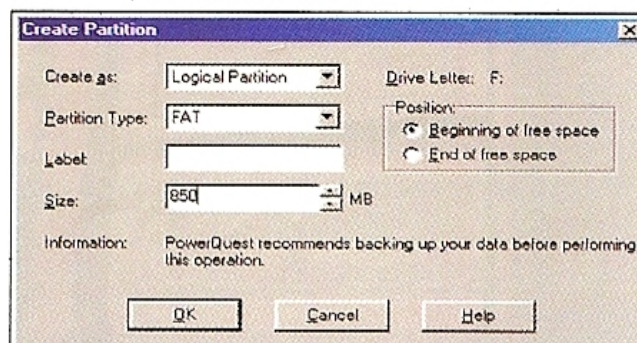
2. Começando da direita para a esquerda, deslize o controle de redimensionamento, clicando sobre a seta e soltando-a quando a indicação "espaço livre depois", ficar com o tamanho desejado. No nosso caso, deslizamos a barra até 850MB. Clique em "OK" para confirmar a operação.



3. Após o redimensionamento, o PartitionMagic passará a exibir o novo tamanho da partição destinada ao Windows e, a sobra, será exibida como espaço "Não Alocado", ou seja, livre.

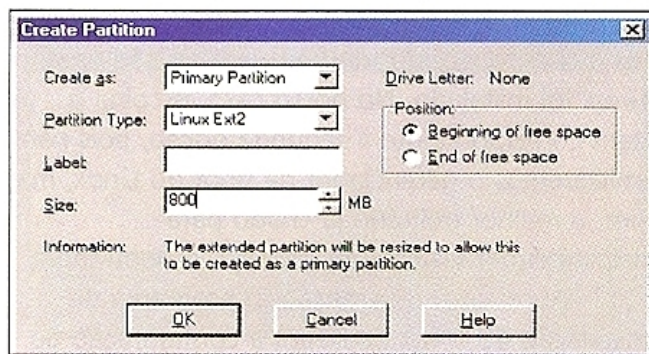


4. Agora, será necessário particionar o espaço, não alocado para que o Linux possa utilizá-lo. Neste caso, selecione o espaço não alocado, clicando uma vez sobre a sua descrição na tela principal do PartitionMagic e, depois, no menu "Operations/Create".

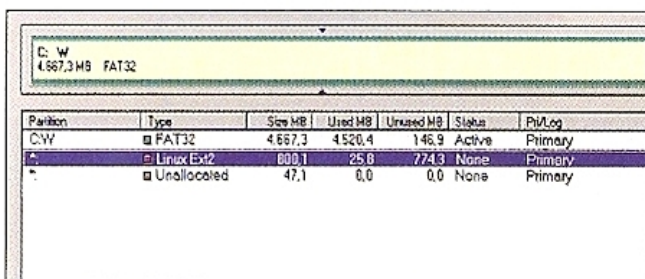


5. Em "Create as" altere a opção para "Primary Partition". Em "Partition Type", selecione "Linux Ext2" (essa é a partição nativa do Linux, sem a qual ele não pode funcionar). Não é necessário digitar um rótulo, mas se você quiser, basta digitar um nome, com no máximo 17 caracteres. Note que, o número de caracteres permitido no rótulo depende de cada sistema operacional. No caso do DOS e do Windows, esse nome não pode ter mais do que 11 caracteres. No último item, ou seja, "Tamanho", lembre-se de que, para o Linux, você deverá criar uma partição denominada SWAP (um espaço reservado para ser usado como uma espécie de

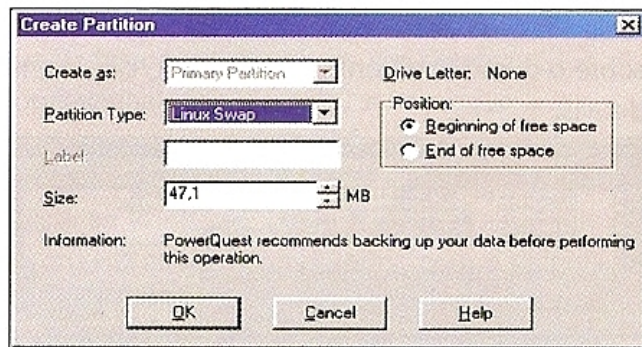
memória virtual). Reservar um pouco de espaço para essa partição é obrigatório em instalações Linux e, no nosso caso, utilizaremos apenas 800 MB para a partição "ext2" e, o restante, ficará para uso da partição "swap". Desta forma, a nossa configuração ficará da seguinte maneira:



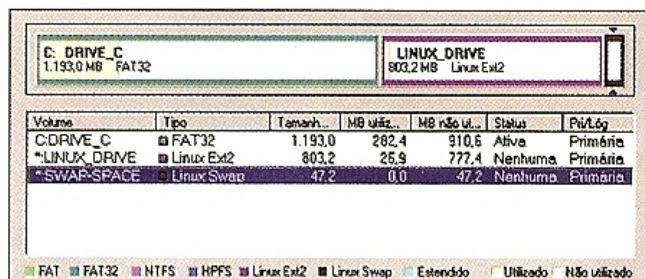
6. Como você pode ver na imagem, temos, agora, três partições primárias: uma com 4.667,3MB destinada ao Windows, uma com 800,1MB destinada ao Linux e uma outra com 47,1MB marcada como espaço não alocado, que deverá ser configurada como partição Swap do Linux. Note que partições Linux Swap, não precisam ter mais que 128MB. Na verdade, um bom tamanho de "swap", deve ter sempre o dobro do tamanho da memória física do computador, não excedendo, é claro, os 128MB, pois, neste caso, a performance do sistema ficaria muito comprometida.



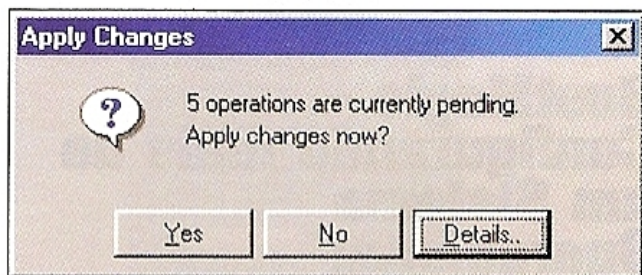
7. Agora, para que o nosso disco rígido fique configurado adequadamente, basta criar a partição de troca do Linux. Para tanto, selecione o espaço não alocado na tela principal do PartitionMagic vá novamente ao menu "Operations/Create" e configure-o com o tipo de partição "Linux Swap".



8. Desta forma, a tela principal do PartitionMagic já apresenta a configuração final do nosso disco rígido, com as três partições primárias adequadamente definidas. Caso ainda houvesse espaço, seria possível criar mais uma partição primária ou uma estendida. Para tanto, bastaria ir novamente ao menu "Operations/Create" e defini-la.

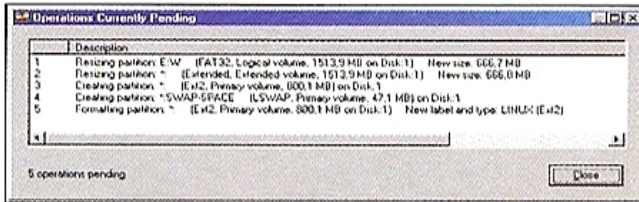


9. No entanto, o sistema ainda não foi efetivamente configurado. Tudo o que fizemos até agora, foi definir, visualmente, as operações que o PartitionMagic deverá realizar, para que a configuração do nosso disco fique de acordo com as nossas necessidades. Para efetivar todas



as alterações no disco-rígido, devemos ir ao menu "Generate/Apply Changes". O PartitionMagic exibirá uma caixa de diálogo, informando sobre quantas operações serão

realizadas, no nosso caso são 3. Para saber mais sobre o que o PartitionMagic irá fazer, clique em details.



10. Algumas vezes, o PartitionMagic exige que a máquina seja reinicializada para que ele possa efetivar algumas alterações. No nosso exemplo, as alterações que fizemos exigem que o PartitionMagic tenha que ser iniciado em modo MS-DOS. Basta clicar na caixa de mensagens que aparecerá com este alerta e esperar que o PartitionMagic realize todas as operações para você.

Pronto. Agora basta instalar o Linux na partição criada e utilizar o que há de melhor em sistema de gerenciamento de Boot, ou seja, o BootMagic. Continue acompanhado o tutorial para saber como fazer isso.



BootMagic - Configurando mais de um Sistema Operacional

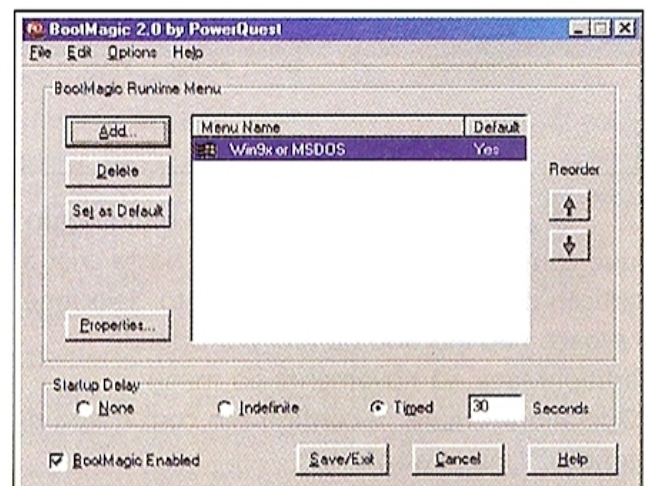
Continuando o nosso exemplo, o passo seguinte após a utilização do PartitionMagic para configurar o disco rígido, seria instalar a distribuição Linux que escolhemos.

Normalmente, ao final desta instalação, o Linux pergunta ao usuário, onde deve ser instalado o carregador de boot (ou seja, o Lilo ou o Grub, que já vem com o Linux). O programa de instalação do sistema operacional oferecerá, então, duas opções: 1- Instalar o carregador de boot no MBR (ver descrição anterior) ou 2- Instalar o carregador de boot na partição onde o Linux foi instalado. No nosso caso, escolha o item correspondente à segunda opção, pois não utilizaremos o gerenciador de boot do Linux, mas sim, o melhor utilitário já criado para desempenhar esta tarefa, ou seja, o BootMagic.

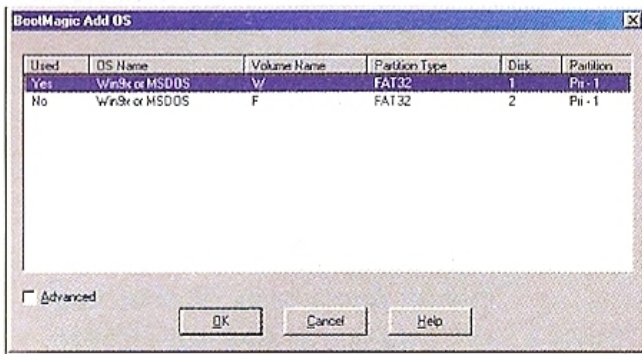
Após fazer essa opção, o programa de instalação do Linux finalizará a configuração do sistema e reinicializará a máquina. Não fique surpreso quando a máquina religar e inicializar o seu velho e bom Windows. Isso se deve à escolha que foi feita dentro do programa de instalação do Linux, referente ao gerenciador de boot. Se você seguiu o 'passo-a-passo até aqui e já instalou o BootMagic, basta carregá-lo clicando em "Iniciar/Programas/PowerQuest BootMagic/Bootmagic Configuration" e configurar o novo sistema operacional.

Para tanto, siga as seguintes instruções:

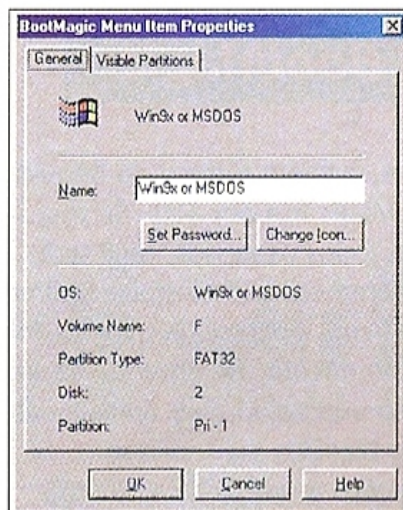
1. Após carregar a janela de configuração do BootMagic, você verá que ele apresenta, apenas, a partição Windows ativada.



2. Clique no botão "ADD". Se você instalou o outro Sistema Operacional adequadamente, a partição relativa a ele será exibida automaticamente, conforme mostra a figura:

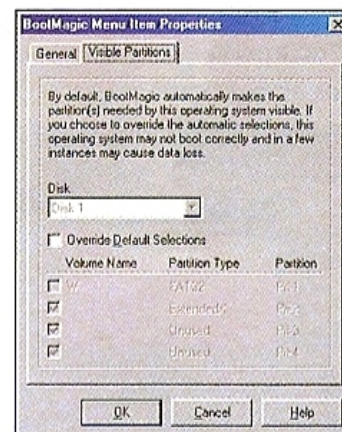


3. Selecione a partição correspondente ao seu novo sistema operacional e clique em OK. Automaticamente será apresentada uma caixa de diálogo na qual você poderá escolher o ícone que representará o Sistema Operacional no menu de Inicialização do BootMagic, definir uma senha para restringir o uso do sistema operacional em questão (optativo).

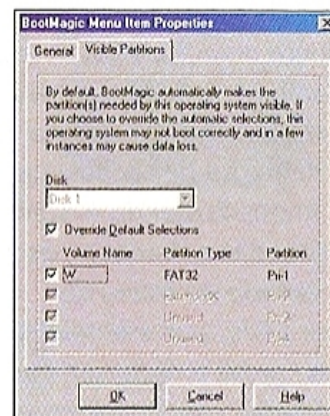


4. Ainda nesta mesma caixa de diálogo, existe um item muito importante: a aba "Visible Partitions", na qual pode-se especificar quais discos rígidos e quais unidades estarão disponíveis para o sistema operacional em questão. Esta opção é muito útil quando

desejamos separar um disco rígido ou uma unidade comum a mais de um sistema operacional. Por exemplo, sabe-se que o Windows não enxerga partições Linux, mas o Linux é perfeitamente capaz de enxergar uma partição Windows. Logo, se você possuir um outro HD em seu computador, com o sistema de arquivos FAT (que é utilizado pelo Windows), logo essa partição poderá ser perfeitamente utilizada pelos dois sistemas operacionais, de modo que eles possam compartilhar um mesmo espaço de trabalho. Ideal se você gosta de concentrar todos os seus trabalhos em um único lugar, pois facilita a organização. No entanto, para fazer isso, é necessário que você indique ao BootMagic, quais são as unidades visíveis aos sistemas operacionais nele configurados.

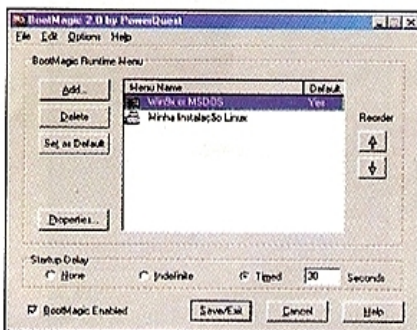


5. No nosso exemplo, vamos fazer com que a partição do Windows seja vista pelo Linux. Para isso, clique na opção "Override Default



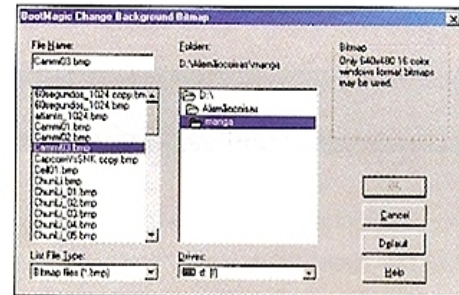
Selections" e clique na unidade correspondente ao Drive W. Com isso, o Linux passará a enxergar qualquer arquivo na partição Windows. O contrário, não é possível pela própria limitação do Windows.

6. Clique em OK e você será levado, novamente à tela inicial do BootMagic. No entanto, agora ao invés de apenas um sistema operacional configurado, você terá dois. Lembre-se que, independente do sistema operacional e do seu sistema de arquivos, o modo para se adicionar novos itens nesse menu, é exatamente o mesmo. Por exemplo, se você deseja instalar o OS/2 da IBM, para ficar com três sistemas operacionais, basta seguir todos os passos anteriores. A única diferença é como o sistema operacional será instalado. Para isso, basta consultar a documentação que o acompanha, antes de fazer as configurações.



7. É possível alterar as propriedades do menu, para cada sistema operacional a qualquer momento. Apenas dê um duplo clique na linha correspondente ao sistema que você deseja alterar, para visualizar a tela mostrada anteriormente. Além disso, se você desejar, é possível alterar também, o tempo de espera que o carregamento do sistema operacional (que, em conjunto com a definição de senhas, permite mais segurança, impossibilitando a ação de pessoas não autorizadas e, também, escolhe o papel de parede exibido no menu de inicialização. Você pode, por exemplo, utilizar o logotipo de sua empresa e, toda vez que o computador for ligado, esta imagem aparecerá).

Para isso, vá até o menu "options" e selecione "Change Background Bitmap opção correspondente. Será exibida a seguinte caixa de diálogo:



8. Pronto! Agora basta clicar no botão "Salvar e Sair", para que as alterações tenham efeito e reiniciar o seu computador para ver como ficou seu menu de inicialização do BootMagic. Se você seguiu atentamente o nosso exemplo, a tela que você verá, será parecida com a seguinte:



Bem, o nosso tutorial do BootMagic/ Partition Magic fica por aqui. Se você prestou atenção a todos os passos, você será perfeitamente capaz de instalar facilmente outros sistemas operacionais em sua máquina a qualquer momento. No entanto, se você precisar de alguma explicação mais aprofundada sobre os termos técnicos mais utilizados, dê uma olhadinha nos arquivos de ajuda que acompanham o PartitionMagic e o BootMagic. Eles são, acima de tudo, uma ótima fonte de referência e aprendizado, pois contêm diversas informações detalhadas e ilustradas sobre particionamento de discos, técnicas e definições. E o melhor: tudo feito utilizando-se de uma linguagem simples e prática. Vale a pena dar uma conferida.

52
CD EXPERT

UM UPGRADE TODO MÊS

PC Expert

Tem de tudo aqui... É só colecionar e usar!



Uma variedade incrível de softwares completos e utilitários para o seu micro todo mês. Aproveite!

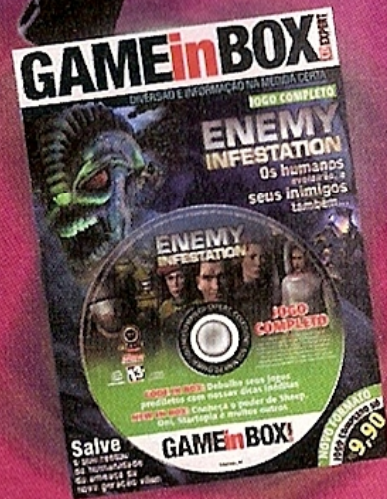
Qualidade

CD EXPERT

Visite o nosso site: www.cdexpert.com.br



Cada um com
uma **mania...**



Utilitários completos, games completos, coletâneas de cliparts, produtos infantis...

Escolha a sua!

CD EXPERT

Diga não à pirataria. Exija qualidade!

Visite o nosso site: www.cdexpert.com.br